

B-Lock Multi Nøgleboks – Monteringsvejledning

Til montering af B-Lock Multi nøgleboks til udvendig montering på mur, skal der bruges 4mm, 13mm, og et 20mm murbor. På muren (midt på en sten) mærkes der op til boring af 2 huller med en afstand på 69mm. Efter forboring med et 3-4mm bor bores der helt igennem væggen med et 13mm murbor, herefter bores der ca. 30mm ind i hullerne med 20mm boret (for at lave plads til gevindbøsningerne)

Efter at borearbejdet er afsluttet prøvemonteres samtlige dele inkl. den indvendige montageboks, skiver og møtrikker. Herefter måles den overskydende længde på gevindrøret og stangen, delene afmonteres igen, gevindrøret og stangen kortes op (sørg for at gevindene er gangbare) B-Lock Multi vendes så nøglehullet sidder i højre side af boksen ellers vil stopskruen til skuffen ikke pege nedad. B-Lock Multi boksens bagside forsynes med et lag silikone-fugemasse omkring skruehullerne. Samtlige dele monteres igen. Efterspænding kan foretages indiv. i B-Lock Multi nøgleboks med en lille skraldenøgle (7x7mm)

Ny godkendelse: Som alternativ montage kan der nu også anvendes limanker bolte. Her følges leverandørens montagevejledning. Denne montage metode kan anvendes med fordel hvor der f.eks. monteres på tykke vægge til et AIA anlæg, hjemmepleje & brand/beredskab.

Ved montage af profilylindre i ALU. indsats placeres kam stykke midt i udfræsning, kamstykke sættes i stilling kl. 12.00, med nøgle udtag sådan at kam stykke kan gribe ind i udfræsning indiv. i nøgleboksen. Forpladen fastspændes med 4 stk. M 3 møtrikker der smøres med LocTite el. lign. inden fastspænding.

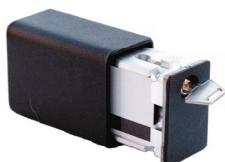
Den indvendige montageboks indeholder klemrække til montage af endemodstande fra AIA anlæg, samt er der switch på låg mod åbning. Desuden er der trækafastning på ledninger. Montageboksen kan også indeholde samling af øvrige ledninger som f.eks. fra forbikoblere m.v.

Switch til nøgleboks leveres standard med 4 ledninger blå & rød sabotage, sort = NC gul = Com, til ældre anlæg / andre typer kan leveres switch med 6 ledninger blå & hvid er sabotage, sort Com, gul NO, grøn NC, rød ledning klippes væk.

Ved montering af cylindre i B-Lock Multi nøgleboksen skal man være opmærksom på at placere cylinderens kamstykke midt i udfræsningen på Alu indsatsen.

Til B-Lock Multi nøgleboks bevægelige dele anbefales smøring med PTFE smøremiddel (Teflon tyndtflydende olie som f.eks fra Würth HHS5000) 1-2 gange om året. Låsecylindre bør ligeledes vedligeholdes/smøres i henhold til leverandørens anvisninger.

B-Lock Multi nøgleboks



Indvendig montageboks



Medlem af

SikkerhedsBranchen
Den Danske Branche forening for Sikkerhed og Sikring

